



CĒSU NOVADA PAŠVALDĪBA CĒSU NOVADA DOME

Reģ. Nr. 90000031048, Raunas iela 4, Cēsis, Cēsu novads, LV-4101

Tālr. 64161800; dome@cesunovads.lv

www.cesunovads.lv

LĒMUMS

Cēsis, Cēsu novadā

28.12.2023.

Nr.681

Par lokālpilnvarotāja izstrādi jaunveidojamo ielu sarkano līniju noteikšanai, Drabešu pagasta Ieriķu ciemā, Cēsu novadā, grozot teritorijas plānojumu

Ziņo J.Rozenbergs, domes priekšsēdētājs

Cēsu novada pašvaldības Amatas apvienotā pārvalde rosina izstrādāt lokālpilnvarotāja izstrādi teritorijai, kas ietver šādus īpašumus Ieriķos, Drabešu pagastā : “Noriņas” ar kadastra numuru 42460070042 (privātīpašums), “Jaunnoriņas” ar kadastra numuru 42460070038 (privātīpašums), “Kārkli” ar kadastra numuru 42460070231 (pašvaldības īpašums), “Dikiji” ar kadastra numuru 42460070232 (pašvaldības īpašums), “ Neimanīši” ar kadastra numuru 42460070230 (privātīpašums), “Pārslas” ar kadastra numuru 42460070229 (privātīpašums), “Trafopurvs” ar kadastra numuru 42460070224 (pašvaldības īpašums) ar mērķi pilnveidot Ieriķu ciema jaunveidojamo ielu tīklu, nosakot ielu sarkanās līnijas un precizēt funkcionālo zonējumu lokālpilnvarotāja izstrādes teritorijā esošajos īpašumos.

Pašreiz lokālpilnvarotāja izstrādes teritorijā iekļautajiem īpašumiem ir noteiktas šādas funkcionālās zonas : savrupmāju (DzS) un dabas un apstādījumu (DA) teritorija īpašumiem “Noriņas”, “Jaunnoriņas”, “Kārkli” un “Dikiji”. Savrupmāju apbūves funkcionālā zona noteikta īpašumiem “Neimanīši” un “Pārslas”, bet īpašumam “Trafopurvs” – tehniskās apbūves teritorija (TA). Spēkā esošais teritorijas plānojuma risinājums nenodrošina plānojumā noteiktās savrupmāju teritorijas attīstību, jo nav piekļuves zemes vienībām no pašvaldības ielām. Pašlaik teritorijā eksistē patvaļīgi veidojies ceļu tīkls un lokālpilnvarotāja izstrādes mērķis to sakārtot. Atbilstoši Ministru kabineta noteikumu Nr. 628 “Noteikumi par pašvaldību teritorijas attīstības plānošanas dokumentiem” 36.5. punktam, lokālpilnvarotāja izstrādes grafiskajā daļā plānots noteikt transporta infrastruktūras risinājumus, atbilstoši iespējām atrisinot piekļūšanas iespējas katrai zemes vienībai, norādot plānotās pievienojuma vietas valsts un pašvaldību autoceļiem (publiskās lietošanas autoceļu tīklam).

Nemot vērā, ka ierosinātās Teritorijas plānojuma izmaiņas nav pretrunā ar Cēsu novada Ilgtspējīgas attīstības stratēģiju 2021.-2027.gadam, kā arī atbilst Cēsu novada Attīstības programmas 2021.-2027.gadam vidēja termiņa prioritātei VTP2 “Veselīgas, sociāli atbildīgas, izglītotas sabiedrības un kvalitatīvas dzīves vides veidošana” rīcības virzienam RV 2.1. “Teritorijas labiekārtojuma uzlabošana un mājokļa pieejamības nodrošināšana”, un pamatojoties uz Teritorijas attīstības plānošanas likuma 12. pantu, 13. panta trešo daļu un 24.panta otro daļu, kā arī 14.10.2014. Ministru kabineta noteikumu Nr.628 “Noteikumi par pašvaldību teritorijas attīstības plānošanas dokumentiem” 33. , 34., punktam, 36. 1.apakšpunktam, 41.1., 75., 76., 77., 78. un 93.punktam, kā arī saskaņā ar Cēsu novada pašvaldības Attīstības un teritorijas plānošanas komisijas 12.12.2023. atzinumu (protokols Nr.47), Cēsu novada domes Uzņēmējdarbības un attīstības komitejas 14.12..2023.atzinumu (protokols Nr.14), Cēsu novada dome, ar 18 balsīm - par (Andris Melbārdis , Andris Mihaļovs, Atis Egliņš-Eglītis, Biruta Mežale, Elīna Stapulone, Ella Frīdvalde-Andersone, Erlends Geruļskis, Ēriks Bauers, Guntis Grosbergs, Hardijs VENTS, Indriķis Putniņš, Inga Cipe, Ivo Rode, Jānis Kārklis, Jānis Ķipurs, Jānis Rozenbergs, Juris Žagars, Laimis Šāvējs) , pret nav, atturas nav, nolemj:

1. Uzsākt lokālpilnvarotāja izstrādi teritorijā, kas iekļauj šādus nekustamos īpašumus : “Noriņas”, Ieriķi, Drabešu pagasts, Cēsu novads (zemes vienība ar kadastra apz. 4246 007 0042, platība 16,5 ha), “Jaunnoriņas”, Ieriķi, Drabešu pagasts, Cēsu novads (zemes vienība ar kadastra apz. 4246 007 0038, platība 1,7 ha), “Kārkli”, Ieriķi, Drabešu pagasts, Cēsu novads (zemes vienība ar kadastra

- apz. 4246 007 0231, platība 2,4 ha), "Dikiji", Ieriķi, Drabešu pagasts, Cēsu novads (zemes vienība ar kadastra apz. 4246 007 0232, platība 0,6 ha), "Neimanīši", Ieriķi, Drabešu pagasts, Cēsu novads (zemes vienība ar kadastra apz. 4246 007 0230, platība 0,363 ha), "Pārslas", Ieriķi, Drabešu pagasts, Cēsu novads (zemes vienība ar kadastra apz. 4246 007 0229, platība 0,184 ha) un nekustamajā īpašumā "Trafopurvs", Ieriķi, Drabešu pagasts, Cēsu novads ar kadastra apz. 4246 007 0224, platība 0,844 ha platībā;
2. Apstiprināt darba uzdevumu lokālplānojuma izstrādei nekustamajos īpašumos "Noriņas", Ieriķi, Drabešu pagasts, Cēsu novads (zemes vienība ar kadastra apz. 4246 007 0042, platība 16,5 ha), "Jaunnoriņas", Ieriķi, Drabešu pagasts, Cēsu novads (zemes vienība ar kadastra apz. 4246 007 0038, platība 1,7 ha), "Kārkli", Ieriķi, Drabešu pagasts, Cēsu novads (zemes vienība ar kadastra apz. 4246 007 0231, platība 2,4 ha), "Dikiji", Ieriķi, Drabešu pagasts, Cēsu novads (zemes vienība ar kadastra apz. 4246 007 0232, platība 0,6 ha), "Neimanīši", Ieriķi, Drabešu pagasts, Cēsu novads (zemes vienība ar kadastra apz. 4246 007 0230, platība 0,363 ha), "Pārslas", Ieriķi, Drabešu pagasts, Cēsu novads (zemes vienība ar kadastra apz. 4246 007 0229, platība 0,184 ha) un nekustamajā īpašumā "Trafopurvs", Ieriķi, Drabešu pagasts, Cēsu novads ar kadastra apz. 4246 007 0224, platība 0,844 ha platībā, grozot teritorijas plānojumu saskaņā ar pielikumu;
 3. Par lokālplānojuma izstrādes vadītāju apstiprināt Teritorijas plānošanas un stratēģiskās attīstības nodaļas teritorijas plānotāju;

Cēsu novada domes priekšsēdētājs

J.Rozenbergs

DOKUMENTS PARAKSTĪTS AR DROŠU ELEKTRONISKO PARAKSTU UN SATUR LAIKA ZĪMOGU

Pielikums
Cēsu novada domes
28.12.2023. lēmumam Nr.681

DARBA UZDEVUMS

Lokālpilnojumā izstrādei jaunveidojamo ielu sarkano līniju noteikšanai Drabešu pagasta Ieriķu ciemā , Cēsu nov.

1. Lokālpilnojumā izstrādes pamatojums

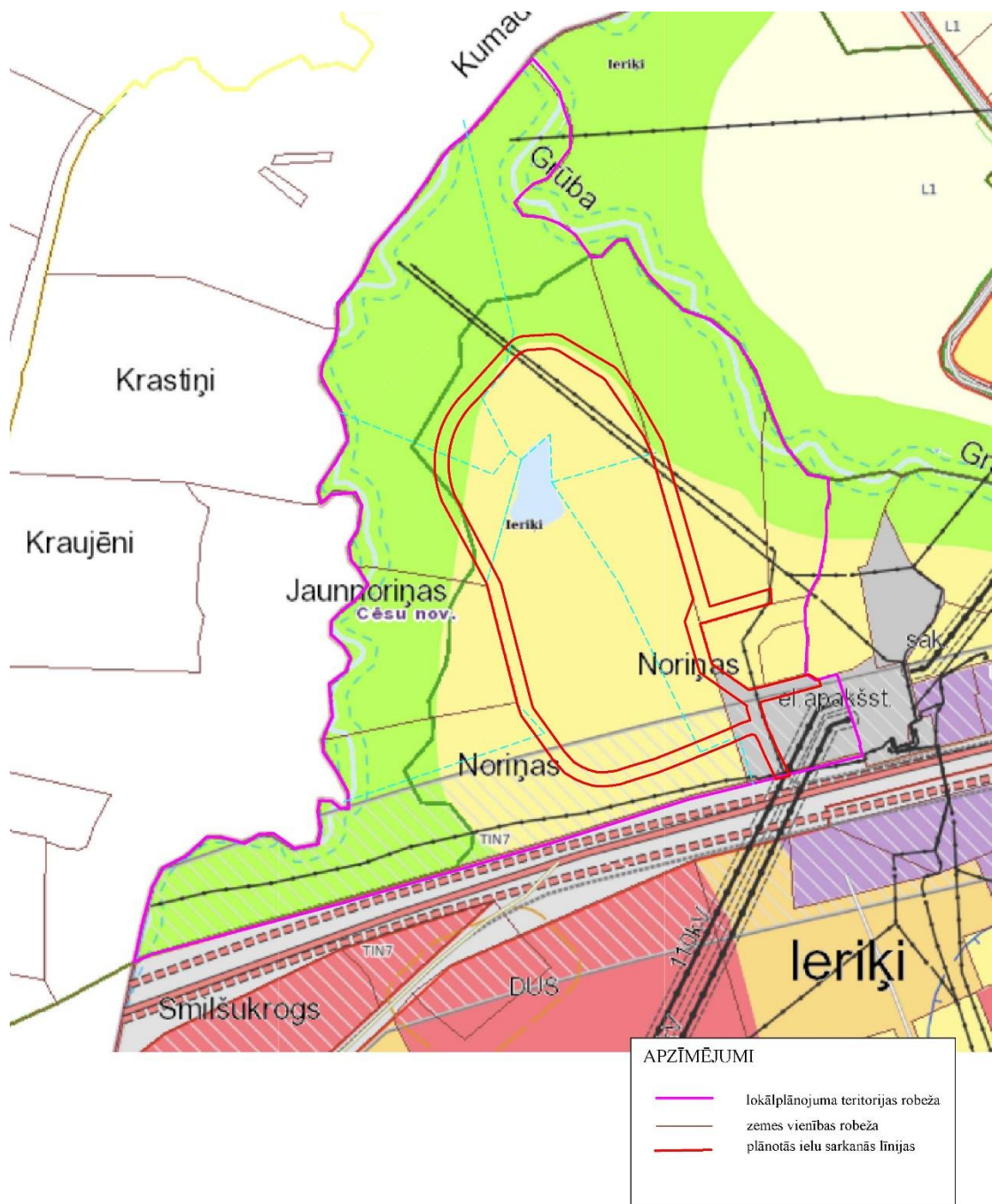
- 1.1. Teritorijas attīstības plānošanas likuma 12.panta pirmo daļu, 28. panta pirmo un trešo daļu;
- 1.2. Aizsargjoslu likumu;
- 1.3. Ministru Kabineta 14.10.2014. noteikumi Nr.628 „Noteikumi par pašvaldību teritorijas attīstības plānošanas dokumentiem” 38. punktu, 36.5. apakšpunktu, 34., 36., 37., 75. un 78.punktu;
- 1.4. Ministru kabineta 30.04.2013. noteikumiem Nr.240 “Vispārīgie teritorijas plānošanas, izmantošanas un apbūves noteikumi”;
- 1.5. Cēsu novada Ilgtspējīgas attīstības stratēģija 2021.-2027.gadam;
- 1.6. Amatas novada teritorijas plānojums 2014. – 2025. gadam (spēkā saskaņā ar Cēsu novada domes 19.05.2022. lēmumu Nr.263 “Par Cēsu novada teritorijas plānojumu darbības perioda pagarināšanu”)
- 1.7. Pamatojoties uz Cēsu novada Amatas apvienības pārvaldes un nekustamā īpašuma “Noriņas”, Ieriķos, Drabešu pagastā ar kadastra numuru 42460070042 īpašnieku ierosinājumu (Nekustamā īpašuma “Noriņas” īpašnieku iesniegums lēmumprojekta pielikumā Nr.2).

2. Lokālpilnojumā izstrādes mērķis

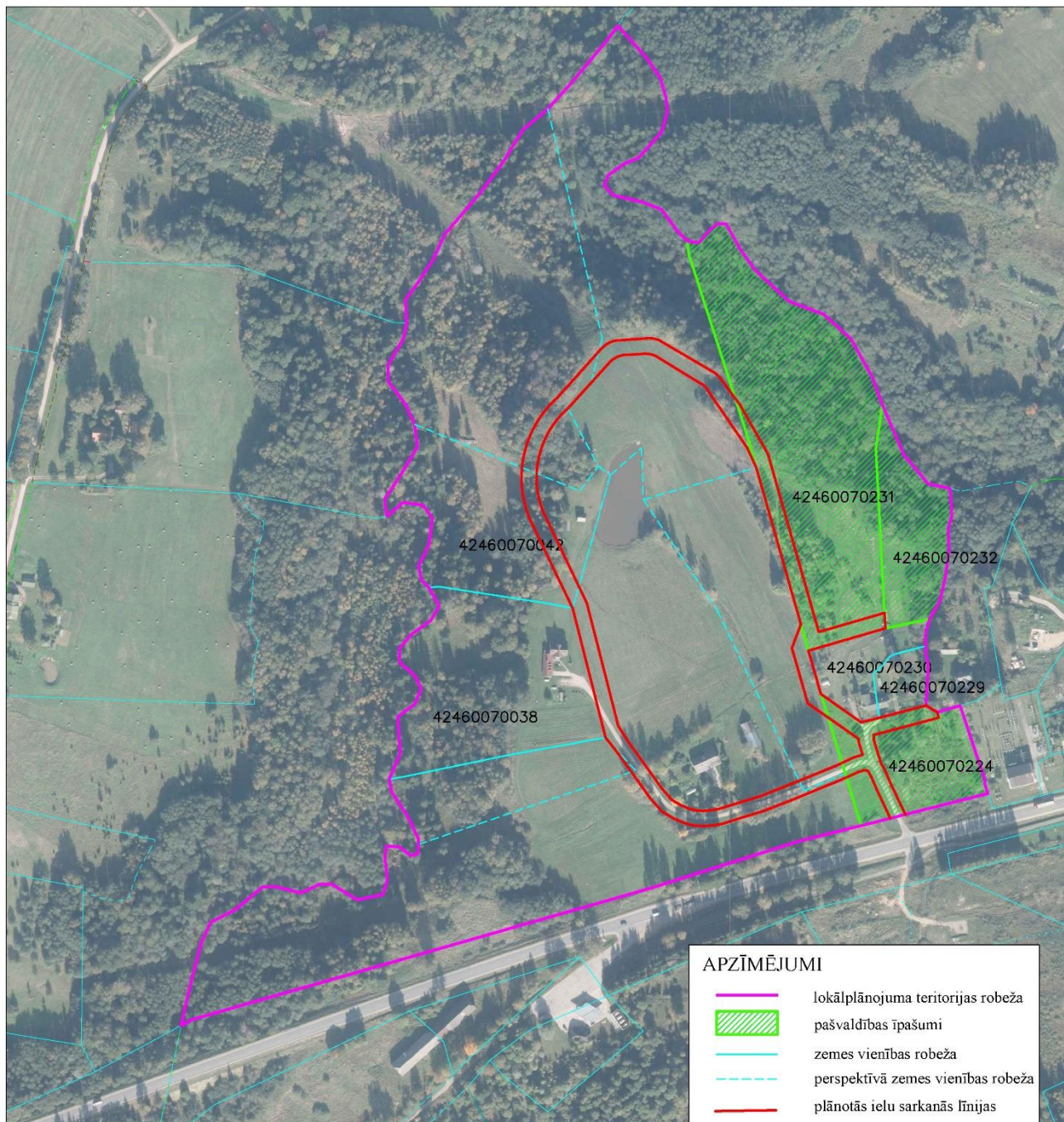
- 2.1. Pilnveidot Cēsu novada Ieriķu ciema jaunveidojamo ielu tīklu, un ar to saistītās ielu sarkanās līnijas atbilstoši izmantotās topogrāfiskās pamatnes mēroga noteiktībai , ņemot vērā fizisko personu un Drabešu pagasta pārvaldes iesniegtos priekšlikumus, un ievērojot vienota ielu tīkla izveides principus;
- 2.2. Noteikt “plānotās” sarkanās līnijas jaunu pašvaldības ielu noteikšanai lokālpilnojumā teritorijā, lai nodrošinātu savrupmāju apbūves teritorijas turpmāku attīstību.

3. Lokālpilnojumā teritorija

Lokālpilnojumā teritorijā ietilpst zemes vienība “Noriņas”, Ieriķi, Drabešu pag., Cēsu nov. (kadastra apzīmējums 42460070042), “Jaunnoriņas”, Ieriķi, Drabešu pag., Cēsu nov. (kadastra apzīmējums 42460070038), “Kārkli”, Ieriķi, Drabešu pag., Cēsu nov. (kadastra apzīmējums 42460070231), “Dikiji”, Ieriķi, Drabešu pag., Cēsu nov. (kadastra apzīmējums 42450070232), “Neimanīši”, Ieriķi, Drabešu pag., Cēsu nov. (kadastra apzīmējums 42460070230), “Pārslas”, Ieriķi, Drabešu pag., Cēsu nov. (kadastra apzīmējums 42460070229), “Trafopurvs”, Ieriķi, Drabešu pag., Cēsu nov. (kadastra apzīmējums 42460070224) . Lokālpilnojumā teritorijas platība ~ 229301 m² (sk. attēlu Nr.1 un Nr.2).



Attēls Nr.1. Amatas novada teritorijas plānojuma funkcionālā zonējuma



Attēls Nr.2. Lokālpārvaldības teritorija uz kadastra un ortofoto pamatnes

4. Lokālpārvaldības izstrādes uzdevumi

- 4.1. Sniegt pamatojumu teritorijas plānojuma grozījumu nepieciešamībai;
- 4.2. Lokālpārvaldījumā risināt:
 - 4.2.1. Identificēt teritorijas, kur nepieciešams plānot jaunas ielas;
 - 4.2.2. Izvērtēt saņemto fizisko personu un pagasta pārvaldes iesniegtos priekšlikumus ielu sarkano līniju un ielu tīkla noteikšanai, ņemot vērā: zemes gabalu robežas, zemes gabaliem noteiktos apgrūtinājumus un esošās inženierkomunikācijas, nekustamo īpašumu piederību, ilgtermiņā paredzamo infrastruktūras novietojumu, kā arī zemes gabalu esošo un atļauto izmantošanu un to turpmākās izmantošanas iespējas;
 - 4.2.3. Precizēt Teritorijas izmantošanas un apbūves noteikumus autotransporta infrastruktūras objektu teritoriju funkcionālajai zonai un transporta infrastruktūras izveidei, ciktāl tas saistīts ar lokālpārvaldības izstrādes uzdevumiem;

- 4.2.4. Izstrādāt vispārīgus nosacījumus lietus ūdeņu novadīšanas sistēmu izvēlei konkrētās teritorijās, paredzot ilgspējīgus lietus ūdeņu apsaimniekošanas risinājumus;
- 4.2.5. Noteikt citus apgrūtinājumus ielu sarkano līniju robežās.
- 4.3. Lokālpilānojuma izstrādes gaitā, sagatavot pārskatu par lokālpilānojuma izstrādes procesu, veikt sabiedrības līdzdalības nodrošināšanas pasākumus, tai skaitā izskatīt saņemtos iesniegumus par lokālpilānojumu, piedalīties un protokolēt sabiedriskās apspriedes un citas darba gaitā nepieciešamās sanāksmes, apkopot to rezultātus un precizēt lokālpilānojumu.
- 4.4. Izstrādātā lokālpilānojuma risinājumi tiks integrēti jaunajā Cēsu novada teritorijas plānojumā (plānots izstrādāt 2024./2025.gadā), kas ir ilgtermiņa teritorijas plānošanas dokuments, un pēc tā apstiprināšanas un spēkā stāšanās tas kļūs par pamatu turpmākai teritorijas attīstībai un labiekārtošanai.

5. Lokālpilānojuma saturs, saskaņā ar Ministru kabineta 14.10.2014. noteikumu Nr.628 „Noteikumi par pašvaldību teritorijas attīstības plānošanas dokumentiem” 3.4. nodaļas prasībām:

5.1. Paskaidrojuma raksts:

- 5.1.1. lokālpilānojuma izstrādes mērķis un uzdevumi,
- 5.1.2. lokālpilānojuma izstrādes pamatojumu, risinājumu aprakstu un tā saistību ar piegulošajām teritorijām,
- 5.1.3. lokālpilānojuma atbilstību Cēsu novada ilgspējīgas attīstības stratēģijai 2021.-2027.gadam,
- 5.1.4. piekļuves nodrošinājuma risinājumus atbilstoši funkcionāli saistīto teritoriju attīstības vajadzībām,
- 5.1.5. paskaidrojums par lokālpilānojuma īstenošanu.

5.2. Grafiskā daļa;

- 5.2.1. Detalizē teritorijas plānojumā noteikto funkcionālo zonējumu un tajā atļautos izmantošanas veidus;
- 5.2.2. Precizēt teritorijas plānojuma funkcionālā zonējuma robežas;
- 5.2.3. teritorijas plānotās funkcionālās izmantošanas plāns, kurā attēlo:
 - 5.2.3.1. plānotās zemes vienību robežas, nekustamā īpašuma lietošanas mērķu (NĪLM) priekšlikumus un adresācijas priekšlikumus;
 - 5.2.3.2. plānotās satiksmes infrastruktūras izvietojumu nosakot ielu sarkanās līnijas. Jāparedz perspektīvo lokālpilānojumā paredzēto ielu un ceļu saslēgums ar esošo ielu tīklu;
 - 5.2.3.3. jāattēlo apgrūtinātās teritorijas un objektu aizsargjoslas, kas skar plānojamo teritoriju;
- 5.2.4. cita informācija pēc nepieciešamības, piemēram, inženierkomunikāciju risinājumus, plānotās apbūves izvietojumu utml.;

5.3. Teritorijas izmantošanas un apbūves noteikumi;

- 5.3.1. detalizētas prasības teritorijas izmantošanai funkcionālajās zonās;
- 5.3.2. teritorijas atļautie izmantošanas veidi, prasības teritorijas izmantošanai, aprobežojumi, nosacījumi un apbūves parametri saskaņā ar novada ilgtermiņa attīstības stratēģiju;
- 5.3.3. īpašas prasības teritorijas izmantošanai, ja attiecināms;
- 5.3.4. citas prasības, aprobežojumus un nosacījumus ņemot vērā plānojamās teritorijas īpatnības, specifiku un izstrādes uzdevumus;
- 5.3.5. prasības lokālpilānojuma īstenošanai.

5.4. Pārskatā par lokālpilānojuma izstrādi ietver:

- 5.4.1. Cēsu novada domes lēmumi par:
 - 5.4.1.1. lokālpilānojuma uzsākšanu, izstrādes vadītāja apstiprināšanu, lokālpilānojuma uzdevuma apstiprināšanu,
 - 5.4.1.2. par lokālpilānojuma publiskās apspriedes uzsākšanu un nodošanu atzinumu saņemšanai,
 - 5.4.1.3. par lokālpilānojuma projekta galīgās redakcijas apstiprināšanu;
- 5.4.2. darba uzdevums lokālpilānojuma izstrādei;

- 5.4.3. institūciju izsniegtie nosacījumi (tehniskie noteikumi) lokālpilānojuma izstrādei;
- 5.4.4. institūciju izsniegtie atzinumi un saskaņojumi lokālpilānojuma projekta atbilstībai izsniegtajiem tehniskajiem noteikumiem;
- 5.4.5. priekšlikumi, kas saņemti, uzsākot lokālpilānojuma izstrādi, un publiskās apspriešanas materiāli;
- 5.4.6. ziņojums par vērā ņemtajiem un noraidītajiem priekšlikumiem un iebildumiem;
- 5.4.7. ziņojums par institūciju nosacījumu ievērošanu;

6. Institūcijas, no kurām pieprasāma informācija un/vai nosacījumi lokālpilānojuma izstrādei un, ja nepieciešams, atzinumi par lokālpilānojumu:

- 6.1. AS Sadales tīkls;
- 6.2. Valsts vides dienests Vidzemes reģionālā vides pārvalde;
- 6.3. Dabas aizsardzības pārvalde;
- 6.4. Veselības inspekcija
- 6.5. Valsts Zemes dienesta Vidzemes reģionālā nodaļa;
- 6.6. SIA Tet;
- 6.7. VAS Latvijas valsts ceļi;
- 6.8. AS Augstsprieguma tīkls;
- 6.9. Citas institūcijas;
- 6.10. Saņemt Vides Pārraudzības valsts biroja lēmumu par stratēģiskās ietekmes uz vidi novērtējuma procedūras piemērošanas nepieciešamību.

7. Lokālpilānojuma noformēšana:

- 7.1. Lokālpilānojums sagatavojams atbilstoši MK noteikumu Nr.628 6.punktā noteiktajām prasībām.

8. Prasības sabiedrības līdzdalības nodrošināšanai lokālpilānojuma izstrādes procesā

8.1. Paziņojumu par lokālpilānojuma izstrādes uzsākšanu ievietot Cēsu novada tīmekļa vietnē www.cesis.lv, publicēt pašvaldības informatīvajā izdevumā „Cēsu novada vēstis”, nosūtīt to nekustamo īpašumu īpašniekiem (tiesiskajiem valdītājiem), kuru īpašumā (valdījumā) esošie nekustamie īpašumi robežojas ar lokālpilānojuma teritoriju, kā arī izziņot citos sabiedrībai pieejamos veidos;

8.2. Pēc atbilstoša domes lēmuma paziņojumu par lokālpilānojuma redakcijas publisko apspriešanu, kas ilgst ne mazāk par četrām nedēļām, ievietot Cēsu novada tīmekļa vietnē www.cesis.lv, publicēt pašvaldības informatīvajā izdevumā „Cēsu novada vēstis” tuvākajā numurā, nosūtīt to nekustamo īpašumu īpašniekiem (tiesiskajiem valdītājiem), kuru īpašumā (valdījumā) esošie nekustamie īpašumi robežojas ar lokālpilānojuma teritoriju, kā arī izziņot citos sabiedrībai pieejamos veidos. Paziņojumā norādīt:

- 8.2.1. Cēsu novada domes lēmumu par lokālpilānojuma nodošanu publiskajai apspriešanai;
- 8.2.2. lokālpilānojuma redakcijas publiskās apspriešanas termiņu;
- 8.2.3. vietu, kur noteiktā laikā var iepazīties ar lokālpilānojuma redakciju;
- 8.2.4. paredzētos sabiedrības līdzdalības pasākumus un to norises vietu un laiku;
- 8.2.5. apmeklētāju pieņemšanas un rakstisko priekšlikumu iesniegšanas vietu un laiku.

8.3. Paziņojumu par lokālpilānojuma apstiprināšanu ievietot Cēsu novada tīmekļa vietnē www.cesis.lv, publicēt pašvaldības informatīvajā izdevumā „Cēsu novada vēstis” un laikrakstā, kā arī izziņot citos sabiedrībai pieejamos veidos.

Cēsu novada domes priekšsēdētājs

J.Rozenbergs

DOKUMENTS PARAKSTĪTS AR DROŠU ELEKTRONISKO PARAKSTU UN SATUR LAIKA ZĪMOGU